

## FELHÍVÁS

### villamos hálózatok környezetének tisztántartására

Az E.ON Tiszántúli Áramhálózati Zrt.(székhelye: 4024 Debrecen, Kossuth L.u.41.)

#### felhívja

az ellátási területén lévő ingatlantulajdonosokat, Használókat, Kezelőket, Bérloket- ideértve a természetes- és növényvédelmi területek kezelőit, az erdészeteket, önkormányzatokat- a villamos hálózatok nyomvonalát és a biztonsági övezetet érintő akár élő, akár elszáradt, gondozott vagy gondozatlan fák, bokrok, növényzet eltávolítására, a fák gallyazásának elvégzésére.

**A növényzeten történő beavatkozásra az élet- és vagyonbiztonság, veszélyes helyzetek elkerülése és az áramszünetek megelőzése érdekében van szükség.**

Az E.ON Tiszántúli Áramhálózati Zrt. a jelen felhívást a villamos energiáról szóló 2007. évi LXXXVI. törvény 124.§ (2) bekezdése, 133.§ (3) bekezdése, 137.§-a, illetve a villamos művek, valamint a termelői, magán, és közvetlen vezetékek biztonsági övezetéről szóló 2/2013. (I.22.) NGM rendelet alapján teszik közzé.

A növényzetre vonatkozó korlátozások a biztonsági övezetben, fa vagy más növény akkor telepíthető, ha **végleges kifejlett állapotában**

-35 kV felett 200 kV névleges feszültség szintig 3 méternél

-1 kV felett 35kV névleges feszültség szintig 2 méternél

-1 kV-nál nem nagyobb névleges feszültség szintnél 1 méternél jobban annak legkedvezőtlenebb helyzetében sem közelíti meg az áramvezetőt az éves növekményt is figyelembe véve.

#### **A biztonsági övezetben a növényzetre vonatkozó tilalom szerint tilos**

- olyan növényzet telepítése és tőrése, amelynek magassága kifejlett állapotában meghaladja a 4 métert
- olyan növényzet telepítése és tőrése, amely a nyomvonal és az oszlopok járművel való megközelítését akadályozza.

A biztonsági övezet környezetében lévő fák, bokrok ágait vagy a teljes növényzetet az ingatlantulajdonosoknak-mint egyben a növényzet tulajdonosának – kell rendszeresen megfelelően gondoznia, hogy azok a vezeték biztonsági övezetének határát, illetőleg az adott feszültség szintű vezetékre vonatkozó veszélyzóna határát ne közelítsék meg.

Kérjük, hogy az élet-, baleset- és vagyonbiztonság érdekében az ingatlantulajdonosok szíveskedjenek ezt a feladatot elvégezni! A vezetékek által érintett kül- és belterületi ingatlanokon egyaránt mérjék fel, hogy hol nem felel meg a növényzet méret, magassága a jogszabályi előírásoknak, és az éves növekedést is figyelembe véve, és ennek megfelelően tegyék meg a szükséges intézkedéseket.

Kérjük, hogy a hálózatot veszélyesen megközelítő fák és egyéb növényzet gallyazása, eltávolítása előtt – az élet-, baleset- és vagyonbiztonság érdekében – egyeztessék az elvégzendő feladatokat és azok végrehajtási feltételeit az E.ON Tiszántúli Áramhálózati Zrt. területileg illetékes szervezeti egységével!

**Az élet-, baleset- és vagyonbiztonság érdekében kiemelten fontos a feszültségmentesítés elvégzése és a szakfelügyelet, melyet az E.ON Tiszántúli Áramhálózati Zrt. elvégez, illetve térítésmentesen biztosít.**

**Felhívjuk az ingatlantulajdonosok figyelmét, hogy a szükséges feszültségmentesítés elmaradása miatt bekövetkezett balesetért, károkért felelősséget az E.ON Tiszántúli Áramhálózati Zrt. nem vállal.**

Az E.ON Tiszántúli Áramhálózati Zrt. régió-központ címe, elérhetősége:

<b>Név</b>	<b>Cím</b>	<b>Telefon</b>
Szolnoki régióközpont	5000 Szolnok, Versegly u. 3.	(56) 506-131

**Amennyiben az ingatlantulajdonosok e felhívás megjelenésétől számított 15 munkanapon belül nem jelenti be az E.ON Tiszántúli Áramhálózati Zrt. illetékes régióközpontjánál, hogy a biztonsági övezet tisztántartását elvégzi, vagy a bejelentését is elmulasztja és a tisztántartási munkát sem végzi el, úgy az E.ON Tiszántúli Áramhálózati Zrt.-vel szerződött vállalkozó jogosult és köteles a munkát a jogszabályok és a szabvány előírásai szerint elvégezni!**

**Kérjük az ingatlantulajdonosok együttműködését, mivel mindenkinek érdeke az, hogy lakókörnyezetében a villamosenergia-ellátás minősége, a szolgáltatás folyamatossága biztosított legyen és azt ne zavarják, akadályozzák a villamoshálózathoz érő ágak, növények által előidézett feszültségproblémák, üzemzavarok és áramszünetek.**

A villamoshálózat alatt és közelében kizárólag alacsony növésű fafajták telepítését és megtartását javasoljuk.

Együttműködésüket köszönjük.

E.ON Tiszántúli Áramhálózati Zrt.

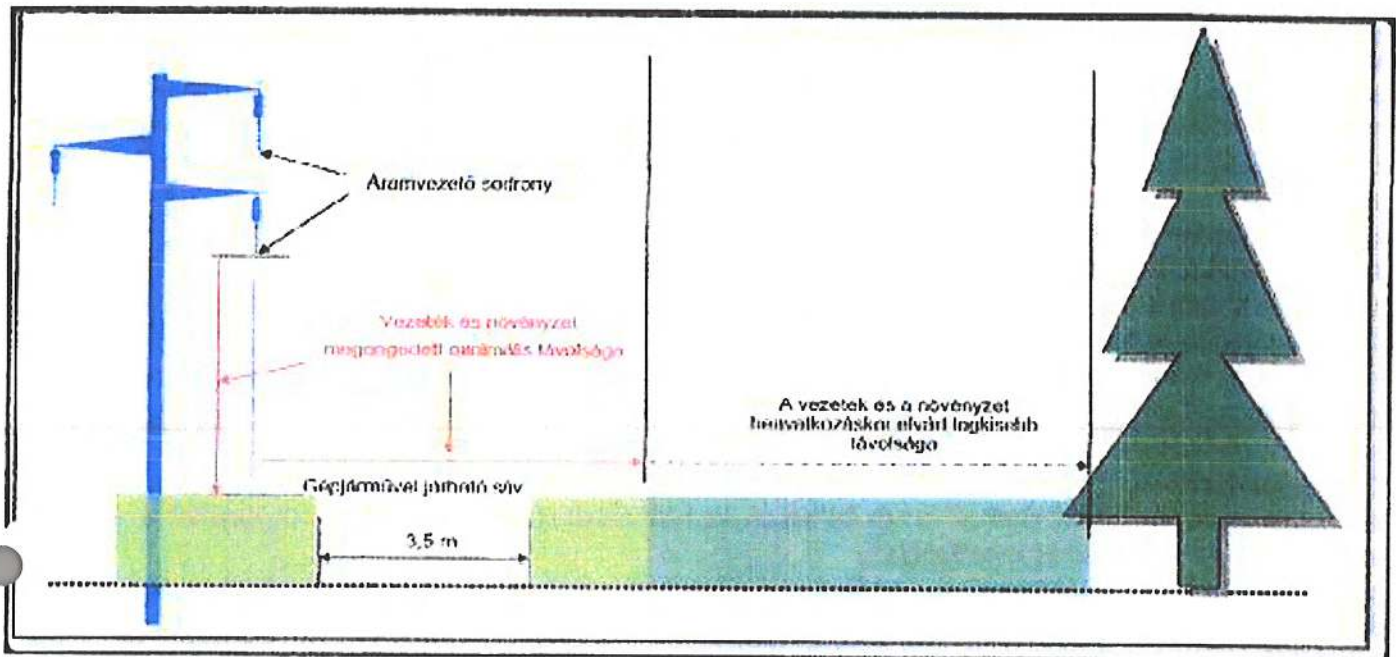
Debrecen, 2020-01-02.



### 5.1.1 Gallyazási és fakivágási területek

#### Előírt távolságok

Feszültségszint, vezetékfajta	Vezeték és növényzet megengedett minimális távolsága [m]	Vezeték és növényzet beavatkozás utáni elvárt legkisebb távolsága [m]	Megközelítési irány
KIF csupasz	1,50	2,00	Oldalról, alulról
KIF szigetelt	1,00	1,50	Oldalról, alulról, felülről
KÖF csupasz	2,50	5,00	Oldalról, alulról
KÖF burkolt	2,50	3,50	Oldalról, alulról
KÖF szigetelt	1,00	1,50	Oldalról, alulról, felülről
NAF	5,00	13,00	Oldalról
NAF	3,50	5,00	Alulról



#### Távolságok értelmezése

A táblázatban megadott minimális távolságok a szél által okozott mozgás, az esetleges hó, vagy jégterhelés miatt szükséges biztonsági okokból megnövelt távolságok.

A gallyazás során megtörténik a biztonsági övezetben magasra nőtt bokrok és a biztonsági övezet környezetében lévő, magasra nőtt fák azon ágainak eltávolítása, amelyek az adott feszültségszintre megengedett minimális távolságot megsértik.

A magasságuk miatt nem meghagyható fák, valamint a biztonsági övezet környezetében növő, a biztonsági övezetet veszélyeztető (kidőlés veszélyes) fákat talajszinten ki kell vágni. (Fának a 10 cm törzsátmérő feletti növény számít.)

A gallyazás és fakivágás a vezeték és a növényzet elvárt legkisebb távolságáig végezhető, figyelembe véve a helyi viszonyokat.

A biztonsági övezetről szóló rendelet szerint azok a fák, amelyek kifejtett állapotukban elérik a vezeték biztonsági távolságát, nem hagyhatók meg. Csupasz vezetékeknél ezért az alsó gallyazási zónahatár csak a biztonsági övezeten kívülről benyúló ágakra értelmezhető.